

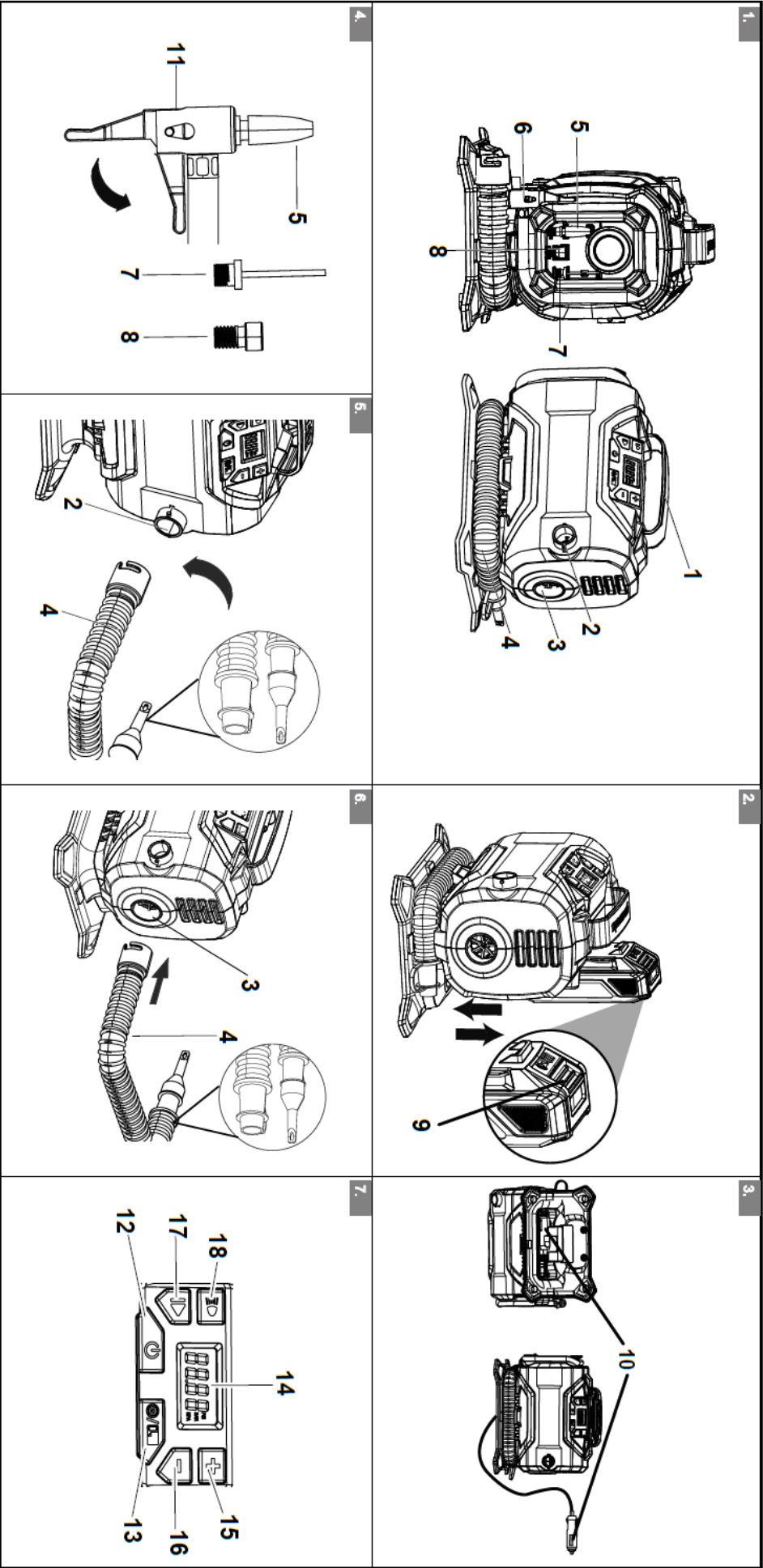
greenworks®

3400807
ACG301

КОМПРЕССОР АККУМУЛЯТОРНЫЙ 24В РУКОВОДСТВО ПО ЭКСПЛУАТАЦИИ



1. Описание.....	3	3.1 Включение/выключение устройства	5
1.1 Назначение.....	4	5 Техническое обслуживание.....	5
1.2 Общая схема	4	4.1 Очистка устройства	5
2 Сборка	4	5 Технические данные	5
2.1 Распаковка устройства	4	6 Выявление и устранение	
2.2 Установка аккумуляторной батареи.....	4	 неисправностей.....	5
2.3 Снятие аккумуляторной батареи.....	4	7 Гарантийные обязательства	6
2.4 Выбор режима работы	4		
3 Эксплуатация.....	5		



1. ОПИСАНИЕ

1.1 НАЗНАЧЕНИЕ

Данное устройство может быть использовано для надувания матрасов, игрушек, спортивных мячей, автомобильных шин, приспособлений для плавания.

1.2 ОБЩАЯ СХЕМА

Рисунок 1-7.

- | | |
|--|---------------------------------------|
| 1 Ручка для переноски | 11 Адаптер быстроразъемного клапана |
| 2 Соединительный порт | 12 Кнопка «Вкл./Выкл.» |
| 3 Выпускное отверстие для воздуха | 13 Кнопка выбора режима работы |
| 4 Шланг низкого давления | 14 Цифровой индикатор давления |
| 5 Насадка для надувания лодок / рафтов | 15 Кнопка увеличения давления воздуха |
| 6 Шланг высокого давления | 16 Кнопка уменьшения давления воздуха |
| 7 Насадка для надувания мячей | 17 Кнопка «пуск/пауза» |
| 8 Адаптер ниппеля камеры высокого давления | 18 Кнопка LED подсветки |
| 9 Кнопка блокировки батареи | |
| 10 Кабель питания | |

2 СБОРКА

2.1 РАСПАКОВКА УСТРОЙСТВА

⚠ ПРЕДУПРЕЖДЕНИЕ

Перед использованием удостоверьтесь, что сборка устройства произведена правильно.

⚠ ПРЕДУПРЕЖДЕНИЕ

- Не работайте с устройством, если его детали имеют повреждения.
- Не используйте устройство в случае отсутствия каких-либо деталей.
- В случае повреждения или отсутствия каких-либо деталей, обратитесь в Авторизованный Сервисный Центр.

1. Откройте упаковку.
2. Прочтите документацию, входящую в комплект поставки.
3. Извлеките из коробки все неустановленные детали.
4. Извлеките устройство из коробки.
5. Утилизируйте коробку и упаковку в соответствии с местными нормативами.

⚠ ПРЕДУПРЕЖДЕНИЕ

В целях персональной безопасности запрещается устанавливать в устройство аккумуляторный блок до его полной сборки.

2.2 УСТАНОВКА АККУМУЛЯТОРНОЙ БАТАРЕИ

Рисунок 2.

⚠ ПРЕДУПРЕЖДЕНИЕ

- Если аккумуляторная батарея или зарядное устройство (ЗУ) повреждены, замените АКБ или зарядное устройство.
- Отключите устройство и дождитесь остановки двигателя, прежде чем устанавливать или снимать АКБ.
- Тщательно изучите и следуйте инструкциям руководства к АКБ и зарядному устройству (ЗУ).

1. Совместите выступы на АКБ с пазами в аккумуляторном отсеке.
2. Вставьте АКБ в аккумуляторный отсек так, чтобы она зафиксировалась.
3. Если вы услышали щелчок, АКБ установлена.

i РЕКОМЕНДАЦИЯ

Настоящее устройство также может быть напрямую подключено к розетке на 12В. Вставьте шнур питания на 12В в розетку на 12В, и это автоматически обеспечит подачу постоянного тока 12В в компрессор. *Рисунок 3.*

2.3 СНЯТИЕ АККУМУЛЯТОРНОЙ БАТАРЕИ

1. Нажмите и удерживайте кнопку разблокировки батареи.
2. Извлеките АКБ из устройства.

2.4 ВЫБОР РЕЖИМА РАБОТЫ

Режим высокого давления

Рисунок 4.

i ПРИМЕЧАНИЕ

Выбирайте данный режим работы устройства после присоединения шланга высокого давления к соответствующему предмету.

1. Соедините адаптер быстроразъемного клапана с надуваемым предметом.
2. Опустите блокиратор клапана для фиксации соединения.

Режим низкого давления

Рисунок 5.

1. Поместите шланг низкого давления в соединительный порт и поверните против часовой стрелки.
2. Для надува предмета используйте подходящую насадку.

i ПРИМЕЧАНИЕ

Выбирайте данный режим работы устройства после присоединения пневмошланга низкого давления к соответствующему предмету.

Режим сдувания воздуха

Рисунок 5.

1. Поместите шланг низкого давления в выпускное отверстие для воздуха для сдувания предмета.
2. Для сдувания предмета используйте подходящую насадку.

i ПРИМЕЧАНИЕ

Для сдувания воздуха установите на компрессоре режим низкого давления.

Рисунок 6.

3 ЭКСПЛУАТАЦИЯ

⚠ ПРЕДУПРЕЖДЕНИЕ

Всегда надевайте защитные очки.

⚠ ПРЕДУПРЕЖДЕНИЕ

Запрещается использовать устройство с аксессуарами или компонентами, не рекомендованными производителем.

3.1 ВКЛЮЧЕНИЕ/ВЫКЛЮЧЕНИЕ УСТРОЙСТВА

Рисунок 7.

⚠ ПРЕДУПРЕЖДЕНИЕ

Никогда не оставляйте работающее устройство без присмотра. Избегайте чрезмерного надувания предмета.

1. Нажмите клавишу «Вкл./Выкл.».
2. Нажимайте на кнопку выбора режима работы, чтобы выбрать режим высокого или низкого давления.
3. Цифровой индикатор давления отобразит текущее давление (с шагом в 1 фунт на кв. дюйм) надуваемого предмета в верхней части дисплея.
4. Для увеличения шага фунт/кв дюйм нажмите на кнопку увеличения давления воздуха. Для уменьшения шага фунт/кв.дюйм нажмите кнопку уменьшения давления воздуха.
5. Для запуска компрессора нажмите кнопку «пуск/пауза».
6. Чтобы изменить выбранный шаг давления нажмите кнопку «пуск/пауза» и измените настройки.
7. Чтобы остановить компрессор, прежде чем он достигнет установленного шага фунт/кв. дюйм, нажмите на кнопку «пуск/пауза». Для возобновления работы повторно нажмите кнопку «пуск/пауза». Для выключения устройства нажмите клавишу «Вкл./Выкл.». Питание автоматически отключается через пять минут бездействия.

i ПРИМЕЧАНИЕ

- Если вы работаете в помещении с неярким освещением, нажмите кнопку LED подсветки, чтобы включить освещение.
- Когда на дисплее отображается желаемый шаг давления в фунтах/кв. дюйм, дисплей мигнет трижды на желаемом заданном уровне.
- Значение давление при режиме работы низкого давления не изменяется.
- По достижению установленного вами ранее в настройках желаемого шага в фунтах/кв. дюйм устройство автоматически прекратит работу.
- Погрешность компрессора составляет -5 фунтов/кв.дюйм, по достижению значения которой устройство отключится автоматически.
- В случае, если текущий уровень давления надуваемого вами предмета выше установленного вами шага давления в устройстве, компрессор не включится.

5 ТЕХНИЧЕСКОЕ ОБСЛУЖИВАНИЕ

⚠ ПРЕДУПРЕЖДЕНИЕ

Перед проведением технического обслуживания устройства извлеките из него аккумуляторную батарею.

⚠ ПРЕДУПРЕЖДЕНИЕ

Не используйте сильные растворители или чистящие средства при очистке пластикового корпуса или деталей устройства.

4.1 ОЧИСТКА УСТРОЙСТВА

⚠ ВНИМАНИЕ

Устройство должно быть сухим. Влага может стать причиной поражения электрическим током.

- Очистите вентиляционные отверстия устройства от посторонних предметов, грязи и пыли с помощью пылесоса.
- Запрещается производить очистку вентиляционных отверстий с использованием каких-либо растворителей.
- Очистите корпус устройства и детали, выполненные из пластика, с помощью мягкой влажной ткани.

5 ТЕХНИЧЕСКИЕ ДАННЫЕ

Напряжение	24 V / 12 V
Рабочее давление (макс.)	11 бар / 160 PSI / 1100 кПа
Макс. производительность низкого давления	420 л/мин
Макс. производительность высокого давления	11 л/мин
Шаг настройки давления	0,1 бар / 10 PSI / 10 кПа
Вес без АКБ	1,97 кг
Длина шланга высокого давления	80 см
Длина шланга низкого давления	42 см
Измеренный уровень звукового давления L_{pA} / К	79.07 дБ(А) / 3 дБ(А)
Измеренный уровень звуковой мощности L_{WA} / К	94 дБ(А) / 3 дБ(А)
Гарантированный уровень звуковой мощности, $L_{WA(G)}$	97 дБ(А)
Модель АКБ	G24B2 и другие модели серии BAG
Модель ЗУ	G24C и другие модели серии CAG

Диапазон рекомендованных рабочих температур:

Процедура	Температурный режим
Хранение	0°C – 40°C
Эксплуатация	0°C – 40°C
Зарядка АКБ	4°C – 40°C
Эксплуатация ЗУ	4°C – 40°C
Хранение АКБ	0°C – 45°C
Разрядка АКБ	0°C – 45°C

6 ВЫЯВЛЕНИЕ И УСТРАНЕНИЕ НЕИСПРАВНОСТЕЙ

Проблема	Возможная причина	Решение
Устройство не запускается.	Вентилятор перестал работать в целях защиты внутренних схем.	Отключите устройство, дождитесь, пока компрессор и батарея полностью остынут, затем вновь запустите устройство.

	Уровень заряда батареи низкий.	Зарядите АКБ.
Устройство дымится во время работы.	Убедитесь, что положение клавиши «Вкл./Выкл.» соответствует выполняемой устройством функции.	Если клавиша «Вкл./Выкл.» находится в положении «О», переведите её в положение «I».

7 ГАРАНТИЙНЫЕ ОБЯЗАТЕЛЬСТВА

Срок гарантийного обслуживания на инструменты ТМ GREENWORKS составляет:

- 3 года (36 месяцев) для изделий и зарядных устройств, используемых владельцами для личных (некоммерческих) нужд;

- 2 года для аккумуляторных батарей, используемых владельцами для личных (некоммерческих) нужд;

- 1 год (12 месяцев) для всей профессиональной техники серии 82В, включая изделия, аккумуляторные батареи (АКБ) и зарядные устройства (ЗУ), используемые в коммерческих целях и объемах;

Гарантийный срок исчисляется с даты продажи товара через розничную торговую сеть официальных дистрибуторов. Эта дата указана в кассовом чеке или гарантийном талоне, подтверждающем факт приобретения инструмента, зарядного устройства или АКБ. В случае устранения недостатков в течение гарантийного срока гарантийный срок продлевается на период, в течение которого он не использовался потребителем. Гарантийные обязательства не подлежат передаче третьим лицам. ОГРАНИЧЕНИЯ. Гарантийное обслуживание покрывает дефекты, связанные с качеством материалов и заводской сборки инструментов ТМ GREENWORKS. Гарантийное обслуживание распространяется на инструменты, завезенные на территорию РФ начиная с 2015 года, через ООО «ГРИНВОРКСТУЛЗ», имеющие Гарантийный Талон или товарный чек, позволяющий произвести идентификацию изделия по модели, серийному номеру, коду, дате производства и дате продажи. Гарантия Производителя не распространяется на следующие случаи:

1. Неисправности инструмента, возникшие в результате естественного износа изделия, его узлов, механизмов, а также принадлежностей, таких как: электрические кабели, ножи и режущие полотна, приводные ремни, фильтры, угольные щетки, зажимные устройства и держатели;

2. Механические повреждения, вызванные нарушением правил эксплуатации или хранения, оговоренных в Инструкции по эксплуатации;

3. Повреждения, возникшие вследствие ненадлежащего использования инструмента (использование не по назначению);

4. Повреждения, появившиеся в результате перегрева, перегрузки, механических воздействий, проникновения в корпус инструмента атмосферных осадков, жидкостей, насекомых или веществ, не являющихся отходами, сопровождающими его применение по назначению (стружка, опилки);

5. Повреждения, возникшие в результате перегрузки инструмента, повлекшей одновременный выход из строя 2-х и более компонентов (ротор и статор, электродвигатель и другие узлы или детали). К безусловным признакам перегрузки изделия относятся, помимо прочих, появление: цветов побежалости, деформации или оплавления деталей и узлов изделия, потемнения или обугливания изоляции, повреждения проводов электродвигателя под воздействием высокой температуры;

6. Повреждения, возникшие из-за несоблюдения сроков технического обслуживания, указанных в Инструкции по эксплуатации;

7. Повреждения, возникшие из-за несоответствия параметров питающей электросети требованиям к электросети, указанным на инструменте;

8. Повреждения, вызванные очисткой инструментов с использованием химически агрессивных жидкостей;

9. Инструменты, прошедшие обслуживание или ремонт вне авторизованного сервисного центра (АСЦ) GREENWORKS TOOLS;

10. Повреждения, появившиеся в результате самостоятельной модификации или вскрытия инструмента вне АСЦ;

11. Ремонт, произведенный с использованием запчастей, сменных деталей или дополнительных компонентов, которые не поставляются ООО «ГРИНВОРКСТУЛС» или не одобрены к использованию этой компанией, а также на повреждения, появившиеся в результате использования неоригинальных запчастей;

12. ГАРАНТИЙНОЕ ОБСЛУЖИВАНИЕ. Для устранения неисправности, возникшей в течение гарантийного срока, Вы можете обратиться в авторизованный сервисный центр (АСЦ) GREENWORKS, указанному в Гарантийном Талоне, а также на сайте <https://greenworks-service.ru/service-centers/> Основанием для предоставления услуги по гарантийному обслуживанию в рамках данных гарантийных обязательств является правильно оформленный гарантийный талон, содержащий информацию об артикуле, серийном номере, дате продажи инструмента, заверенный подписью и печатью Продавца. Если будет установлено, что поломка инструмента связана с нарушением гарантийных условий производителя, то Вам будет предложено произвести платное обслуживание в одном из АСЦ GREENWORKS.

Настоящие гарантийные обязательства подлежат периодическим обновлениям, чтобы соответствовать новой продукции компании.



Изготовитель:

«Гринворкс (Цзянсу) Ко., Лтд.»

Адрес: 213000, КНР, провинция Цзянсу, округ Чанчжоу, район Чжунлоу, шоссе Тсинганг, 65. Сделано в Китае.

или

Изготовитель: «ГРИН ВОРКС (Вьетнам) компани., ЛТД»

Адрес: Р-1.1-Р-1.2, No Р-1, Транг Дие Индастриал Зон, Динх Ву – Кат Хай экономик зон, Ан Дуонг Дис-трикт, Хай Фонг сити, Вьетнам. Сделано во Вьетнаме.

Официальное представительство и импортер в Российской Федерации и странах СНГ:

Общество с ограниченной ответственностью «ГРИНВОРКСТУЛС ЕВРАЗИЯ»

(краткое название - ООО «ГРИНВОРКСТУЛС»)

Адрес: 119049, Российская Федерация, город Москва, Якиманский переулок, д.6.

Телефон: +7-495- 221-8903

Импортер в Республику Беларусь:

Общество с ограниченной ответственностью «СКАНЛИНК»

Адрес: г. Минск, пер. Монтажников 4-й, 5-16.

Телефон: 234-99-99, Факс 238-04-04, e-mail: opt@scanlink.by

ООО «Мастер Гарден»,

Адрес: 220018, Республика Беларусь, г. Минск, ул. Шаранговича, д.7А,

т. +375(17)257-00-22, т.моб.+375(29)676-16-45, сайт: www.mastergarden.by

e-mail: mg@mastergarden.by, zhuravskiy@mastergarden.by

Запрещается утилизировать электроинструмент вместе с бытовыми отходами!

Электроинструмент, отслуживший свой срок и не подлежащий восстановлению, должен утилизироваться согласно нормам, действующим в стране эксплуатации.

В других обстоятельствах:

- не выбрасывайте электроинструмент вместе с бытовым мусором;
- для утилизации электроинструментов рекомендуется обращаться в специализированные пункты вторичной переработки сырья.

Серийный номер и дата производства указаны на этикетке устройства. Дата производства указана на этикетке устройства в ММ – месяц, ГГ – год.